

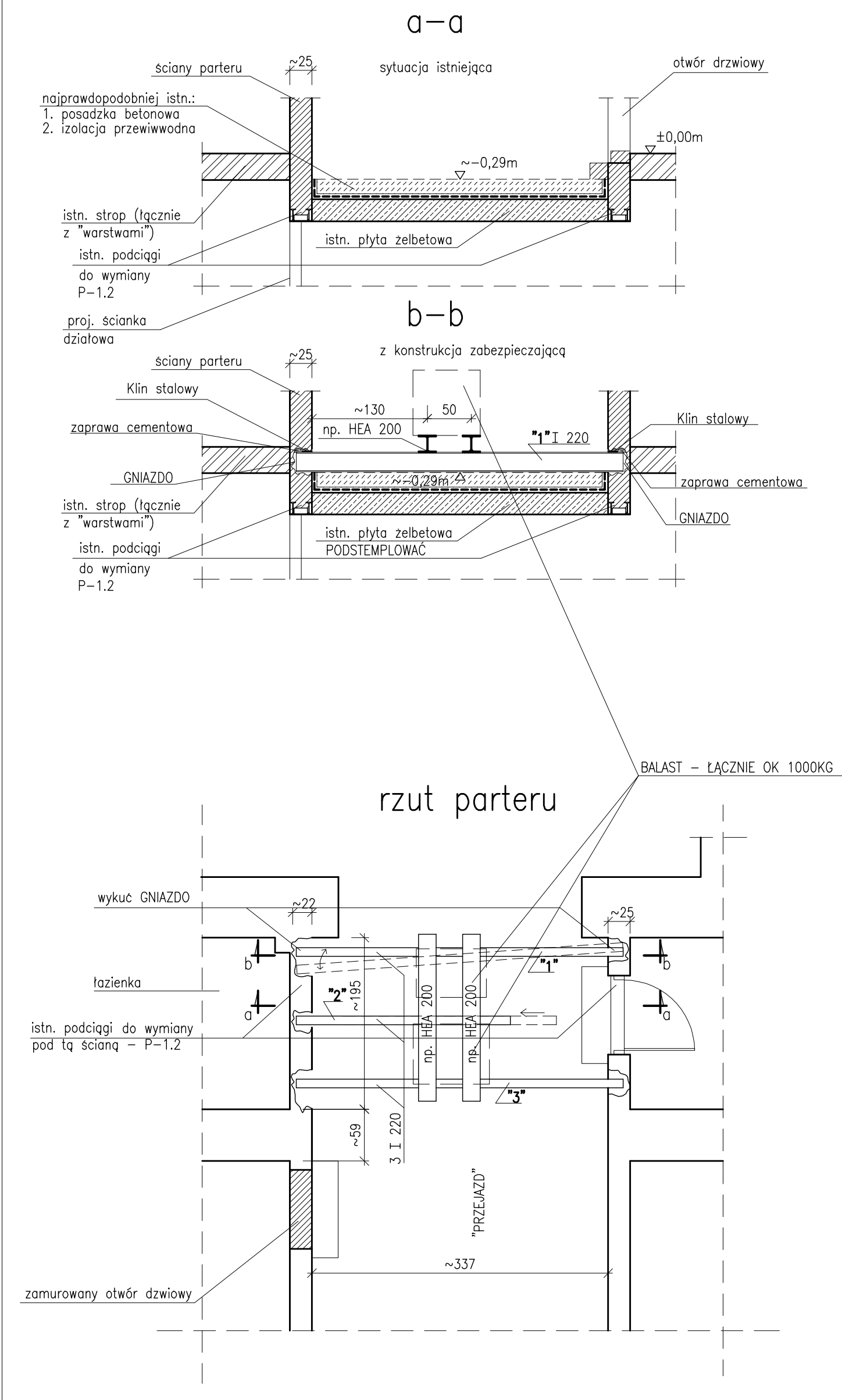
Kolejność prac konstrukcyjnych przy wymianie podciągu:

Przed przystąpieniem do prac "właściwych" najpierw odkuć tynk w miejscach gdzie mają być "gniazda".
Wszystkie wymiary podane na rysunku sprawdzić "na budowie".
Przygotować belki stalowe I 100 podciągów P-1.2 wg opisu na rys KW-54 (długości, malowanie itp.)

1. Dla bezpieczeństwa podstemplować strop pod "przejazdem" – w korytarzu w piwnicy;
2. Wykonać "gniazda" w ścianach "po kolei" – nie wszystkie jednocześnie. Najpierw wykuć dwa gniazda na przeciwko siebie np. dla belki "1" jako pierwszej i założyć belkę stalową I220.
3. Cały czas zwracać uwagę czy ściana nie zaczyna pękać i nie grozi zawaleniem.
4. W skrajnym przypadku może dojść do tego, że ścianę trzeba będzie rozebrać prawie całkowicie, wykonać "nowe" podciągi (wówczas żelbetowe) i ścianę odtworzyć–wymurować;
5. Po wsunięciu belki zabezpieczającej "1" do gniazd na obu jej końcach wypełnić szczelnie zaprawą cementową przestrzeń pomiędzy górną stopką belki, a murem;
6. Po ok. 12 godzinach "wbij" kliny stalowe w przestrzeń wypełnioną zaprawą cementową (grubość klinów dobrać w zależności od potrzeby); Belki stalowe mają za zadanie "przejść" ciężar muru;
7. Następnie wykonać w/w czynności (począwszy od kucia gniazd) dla belki nr "3", a na samym końcu dla belki nr "2";
8. Ułożyć belki opisane np. HEA 200, a na nich obciążenie np. paletę bloczków betonowych; Bloczki układać pojedynczo i cały czas nadzorować zachowanie się "stropu nad piwnicą" i ścian;
- Opisane warstwy w przejeździe mogą się różnić w rzeczywistości;
9. Mając wykonane "zabezpieczenie" przystąpić do demontażu podciągu P-1.2 (patrz KW-54);
10. Po wykonaniu "nowego" podciągu zdemontować podciąg na przeciwko wykonanego i analogicznie wykonać "nowy" podciąg.
11. Zdemontować konstrukcję zabezpieczającą w odwrotnej kolejności jak była montowana – belka po belce. Po zdemontowaniu belki natychmiast gniazdo/gniazda wypełniać zaprawą betonową. Zachować co najmniej dobowy odstęp po między demontażami kolejnych belek. Również w tym przypadku po ok. 6–12 godzinach wbij kliny stalowe pomiędzy mur, a wiążący beton/zaprawę;
12. Jeśli ucierpią pomieszczenia "za ścianą", które są w zakresie opisanym: "przebudowa na podstawie dokumentacji z 12.2012 roku", to należy je doprowadzić do stanu sprzed wykonywania powyższych prac;
13. W/W uwaga dotyczy się również posadzki w przejeździe, ścian itp.
14. Należy użyć dokładnie tego samego koloru farby (nr i producent) jaki został użyty do pomalowania ścian w przejeździe, ponieważ budynek jest pod ochroną Konserwatorską;

UWAGA:

1. RYSUNEK ROZPATRYWAĆ ŁĄCZNIE Z RYSUNKIEM KW-01 oraz KW-54;
2. WSZYSTKIE WYMIARY "SPRAWDZIĆ" NA BUDOWIE;
3. CIĘŻAR 1MB ŚCIANY DO ZAKLINOWANIA TO OK. – 1140kg;
4. NIE WOLNO JEDNOCZEŚNIE WYMIENIAĆ PODCIĄGU P-1.1 I P-1.2!;



Obiekt: Przebudowa i remont budynku "A" i budynku "B" oraz przebudowa, remont i nadbudowa budynku "C" min. w celu dostosowania budynków do warunków p. poż. Komendy Miejskiej Policji w Gdańsku Gdańsk, ul. Nowe Ogrody 27		
Inwestor: KOMENDA WOJEWÓDZKA POLICJI W GDAŃSKU ul. Okopowa 15, 80-819 Gdańsk		
Rysunek: Podciąg: P-1.2 - rys. szczegółowy cz.1	Nr rysunku: KW-53	
Faza: projekt wykonawczy	Data: 12.2014	
Branża: konstrukcja	Skala: 1:50/1:25	
Projektant: mgr inż. Anna Lipka POM/0127/P00K/08	Podpis:	
Sprawdzający: mgr inż. Kamila Wolniewicz POM/0088/P00K/07	Podpis:	